

پیوست ۱

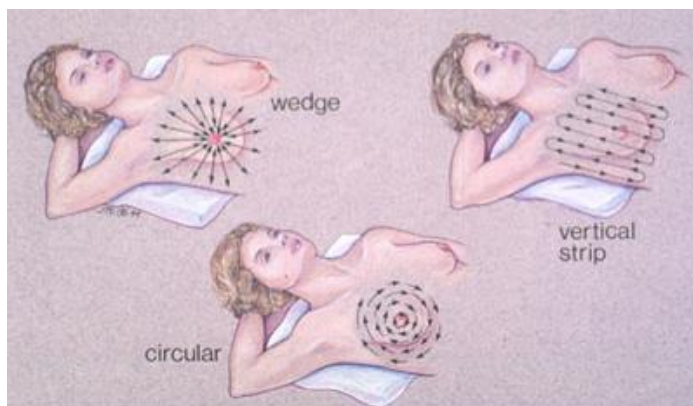
دستورالعمل معاینه بالینی پستان

اغلب توده‌های پستانی توسط خود بیمار و گاهی نیز توسط پزشک و ماما در حین معاینه معمول پستان کشف می‌شوند. معاینه‌ی پستان یک بخش مهم از معاینات بالینی را تشکیل می‌دهد. معمولاً برای این معاینات، بیماران به ماما یا متخصص جراحی ارجاع داده می‌شوند. به دلیل ارتباط بین تشخیص زودهنگام بیماری و نتایج درمانی قابل توجه آن، هر ماما یا پزشکی باید وظیفه انجام معاینات مربوطه و بررسی‌های تشخیصی لازم را در مراحل اولیه کشف یافته‌ی غیرطبیعی به عهده گیرد. یک معاینه بالینی، به تنهایی نمی‌تواند بدخیمی را رد کند. روزهای ۵ تا ۱۰ دوره قاعدگی، بهترین دوران برای انجام معاینه پستان است. معاینه بالینی پستان باید شامل مشاهده پستان‌ها، بررسی غدد لنفاوی و لمس بافت پستان و زیربغل باشد.

در مشاهده پستان، به اندازه، شکل، رنگ، حاشیه‌ها، جهت پستان‌ها و نوک پستان‌ها توجه نمایید. وجود یک سری مشخصات ویژه در همراهی با ضایعات و توده‌های قابل لمس پستان شک به بدخیمی را بالا می‌برند:

- تغییر در شکل، کشیدگی و عدم قرینگی پستان‌ها (مانند بزرگی پستان)
- تغییرات پوستی (مانند پوست پرتقالی، قرمزی، پوسته پوسته شدن، زخم‌های سفت، نامنظم و ثابت)
- تغییرات نوک پستان (مانند پوسته پوسته شدن یا فرورفتگی نوک پستان)
- ترشح نوک پستان (به ویژه اگر از یک پستان باشد، در آن پستان از یک مجرا باشد، خود به خودی و ادامه‌دار باشد، در هنگام معاینه ترشح وجود داشته باشد و از نوع سروزی یا خونی باشد)

یکی از الگوهای معاینه که حساسیت بیشتری نسبت به روش‌های معاینه دیگر دارد الگوی نوار عمودی است. در این الگو پستان با نوارهای عمودی که باهم تداخل دارند مورد بررسی قرار می‌دهد. الگوی نوار عمودی از جهت اینکه تمام بافت پستان را مورد بررسی قرار می‌دهد اطمینان بیشتری به ما می‌دهد.



پیوست ۲

نظام طبقه بندی گزارش های تصویربرداری پستان (BI-RADS)

جدول ۳- نظام طبقه بندی گزارش های تصویربرداری پستان (BI-RADS)

گروه	توضیح	احتمال بدخیمی	مثال	قدم بعدی ارزیابی
۰	ناکامل؛ نیاز به تصویربرداری های اضافه یا مقایسه با ارزیابی ها و معاینه های قبلی	ناشناخته	غیرقرینگی، توده، کلسیفیکاسیون	نماهای خاص ماموگرافی، سونوگرافی، MRI پستان، بررسی ارزیابی های قبلی
۱	منفی	عدم وجود شواهد بدخیمی	ماموگرافی طبیعی	ارزیابی دوره ای معمول
۲	خوش خیم	عدم وجود شواهد بدخیمی	غدد لنفاوی التهابی، کیست چربی، کلسیفیکاسیون های عروقی، فیبروآدنوم کلسیفیه	ارزیابی دوره ای معمول
۳	احتمالا خوش خیم	کمتر از ۲ درصد	توده توپر با ظاهر خوش خیم، کلسیفیکاسیون های دسته ای (کلاستر)	تکرار تصویربرداری (ماموگرافی و یا سونوگرافی) در طی ۶ تا ۱۲ ماه
۴	بدخیمی مشکوک	۱۲ تا ۲۵ درصد	توده توپر یا ترکیبی (کمپلکس) شامل جزء توپر و کیستیک، کلسیفیکاسیون های دسته ای (کلاستر) مبهم و نامشخص	نمونه برداری
۵	بدخیمی محتمل	بیش از ۹۵ درصد	توده سوزنی شکل	نمونه برداری
۶	بدخیمی شناخته شده	۱۰۰ درصد	دارای تاییدیه نمونه برداری	جراحی، شیمی درمانی، رادیوتراپی

پیوست ۳

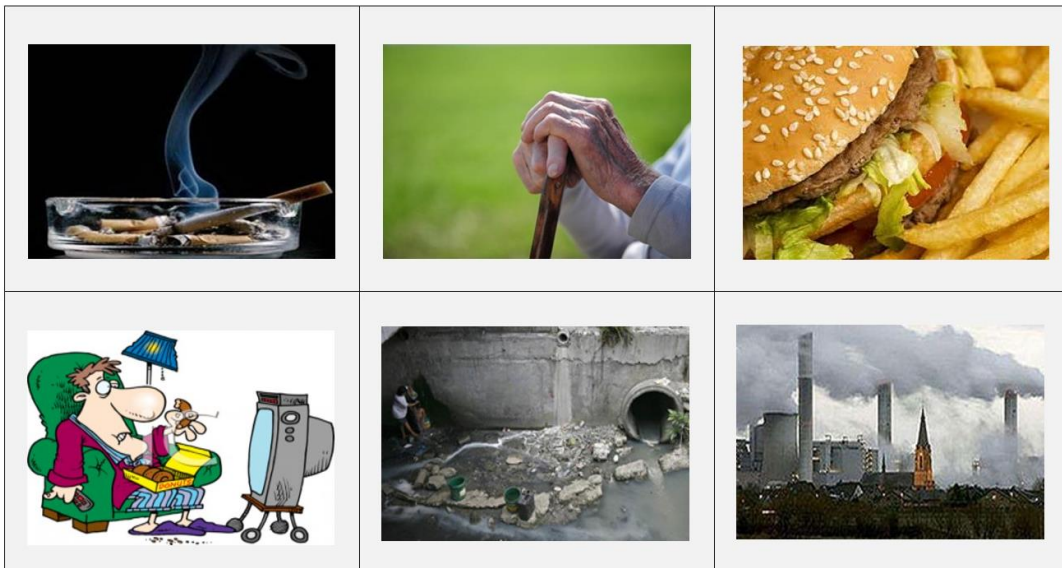
محتوای آموزشی

سالانه هزاران مورد ابتلا به سرطان در ایران و میلیون‌ها مورد در جهان رخ می‌دهد که در صورت تشخیص به موقع و زودهنگام، تومور در مراحل اولیه و محدود بوده، در نتیجه درمان آن آسان‌تر و امکان کنترل و بهبود کامل آن بسیار زیاد است. میزان بروز سالیانه سرطان در سال ۲۰۲۰ میلادی، نزدیک به ۲۰ میلیون نفر بوده است که تا سال ۲۰۴۰ میلادی به بیش از ۳۰ میلیون نفر خواهد رسید همچنین عدد مرگ و میر سالیانه از ۱۰ میلیون نفر در همین مدت به بیش از ۱۶ میلیون نفر می‌رسد. هفتاد درصد از این افزایش در کشورهای در حال توسعه رخ می‌دهد.

در ایران سالانه بیش از ۱۳۵ هزار نفر مبتلا به سرطان می‌شوند که این عدد تا سال ۲۰۴۰ میلادی (۱۴۱۹ خورشیدی) با افزایش دست کم بیش از ۱۱۵ درصدی به بیش از ۱۶۰ هزار نفر خواهد رسید.

مهم‌ترین دلایل برای افزایش بروز سرطان در ایران و جهان عبارتند از:

- افزایش امید به زندگی و تعداد سالمندان (چرا که بروز سرطان با افزایش سن، افزایش می‌یابد)
- تغییر در شیوه زندگی مانند افزایش مصرف دخانیات، غذاهای چرب و پرکالری و کم تحرکی
- عوامل محیطی مانند افزایش مصرف سوخت‌های فسیلی



در حال حاضر با وجودی که عدد خام مرگ و میر ناشی از سرطان‌ها افزایش یافته است اما به طور کلی نسبت افرادی که از سرطان فوت می‌کنند با در نظر گرفتن جمعیت و تعداد موارد ابتلا، در مقایسه با سه دهه پیش، کاهش یافته است. نیمی از افرادی که امروز با تشخیص سرطان تحت درمان هستند، پنج سال زنده خواهند بود و بیش از ۴۰٪ بعد از ده سال هنوز زندگی می‌کنند. متوسط میزان بقای ده ساله برای سرطان دو برابر ۳۰ سال گذشته شده است. مهم‌ترین دلیل بهبود در بقای بیماران، علاوه بر درمان‌های موثرتری که پیدا شده است، افزایش آگاهی مردم و ارتقای روش‌های تشخیص زودهنگام است. حتی برای کسانی که احتمال بهبودی آنها کم است، شانس زنده ماندن در زمان تشخیص زودتر، بیشتر خواهد بود. دو جزء اصلی در برنامه تشخیص زودرس سرطان وجود دارد: تشخیص زودهنگام و غربالگری.

تفاوت تشخیص زودرس و غربالگری

لازم است بین تشخیص زودرس (Early Diagnosis) و غربالگری (Screening) افتراق قایل شد. هر دوی این مداخلات در ذیل تشخیص زودهنگام (Early Detection) قرار می‌گیرند:

○ **تشخیص زودرس** به مجموع مداخلاتی گفته می‌شود که منجر به تشخیص زودتر سرطان در افرادی می‌شود که علائم مشکوک سرطان را دارند. مجموعه اقدامات ذیل تشخیص زودرس، ضروری و از وظایف اصلی نظام‌های سلامت و بسیار مقرون به صرفه است. به طور عام معنای تشخیص زودرس این است که ما به عنوان ارائه‌دهنده خدمات سلامتی در سطح شبکه بهداشتی درمانی کشور، علائم هشداردهنده سرطان را بدانیم تا در زمان ارزیابی‌های دوره‌ای، اگر فردی را بررسی کردیم و یا در فواصل بین ارزیابی‌ها اگر فردی با این علائم مراجعه کرد، آمادگی شناسایی این علائم و جدا کردن موارد مهم از غیر مهم را داشته باشیم تا در مرحله بعدی موارد مهم را برای اقدامات تشخیصی کامل تر به مراکز سطح بالاتر و مجهزتر معرفی کنیم و در عین حال نظام سلامت آمادگی پاسخگویی به ارجاعات و ثبت دقیق خدمات و مراقبت‌ها و پیگیری فرد را داشته باشد

○ **غربالگری** به مجموع مداخلاتی گفته می‌شود که منجر به تشخیص زودتر سرطان در افرادی می‌شود که هیچ علامت مشکوکی ندارند اما به دلیل شرایط جنسی (مثلا سرطان پستان) یا سنی خاص (مثلا سن بالا) بالقوه در معرض خطر هستند. غربالگری می‌تواند در دو گروه با خطر متوسط و با خطر بالا انجام شود. ضرورت انجام خدمات غربالگری به بروز و شیوع بیماری و منابع مالی هر کشوری بستگی دارد و علیرغم اثربخشی ممکن است هزینه اثربخش نباشد. غربالگری به معنی شناسایی بیماری احتمالی ناشناخته با استفاده از معاینه و آزمایشات ساده در فردی است که هنوز علائم ندارد. در یک برنامه ملی مدیریت سرطان، بعد از غربالگری، افراد تشخیص داده شده تحت درمان مناسب قرار می‌گیرند.



بسیاری از سرطان‌ها تنها با معاینه پزشکی و آزمایش‌های تکمیلی تشخیص داده می‌شوند که از جمله آنها سرطان‌های پستان، دهانه رحم و روده بزرگ هستند.

لازم است هم بیمار و هم ارائه دهندگان مراقبت‌های بهداشتی به اهمیت تشخیص زودهنگام از راه آشنایی با علائم مشکوک سرطان همچنین انجام فعالیت‌های غربالگری سرطان پایبند باشند که منجر به بهبود نتیجه و کاهش اتلاف منابع شود.

در برنامه تشخیص زودهنگام و غربالگری سرطان روده بزرگ (کولورکتال)، پستان و دهانه رحم (سرویکس)، هدف شناسایی و ثبت بیماران مشکوک یا مبتلا به این سرطان‌ها و سپس ارائه خدمات مناسب در سطوح مختلف شبکه بهداشتی درمانی همچنین ساماندهی نظام ارجاع، درمان و مراقبت بیماران است.

سرطان پستان

سلامت زنان و به ویژه مادران از مفاهیم زیر بنایی در توسعه است. زنان حدود نیمی از جمعیت جهان را تشکیل می‌دهند و نه تنها مسئول سلامت خود هستند بلکه بیشترین مراقبت‌ها را برای بهداشت خانواده انجام می‌دهند. به این ترتیب وضعیت سلامت زنان تأثیر به‌سزایی بر سلامت فرزندان، خانواده و جامعه پیرامون آنها دارد و چنانچه این موضوع نادیده گرفته شود، سلامتی خانواده و جامعه نیز دچار آسیب خواهد شد.

امروزه یکی از عوامل نگران‌کننده در سلامتی زنان، سرطان پستان است. سرطان پستان بیماری است که در آن، سلول‌های بدخیم در بافت پستان ایجاد می‌شوند. در اکثر کشورهای دنیا سرطان پستان شایع‌ترین سرطان در زنان است. در ایران نیز این بیماری در صدر سرطان‌های خانم‌ها قرار دارد و بروز آن در حال افزایش است.

اصول خود مراقبتی برای پیشگیری و تشخیص زودهنگام سرطان پستان

برای آموزش خود مراقبتی به افراد شرکت کننده در برنامه‌های پیشگیری و تشخیص زودهنگام سرطان‌ها دو اصل مهم باید آموزش داده شود:

۱. راه‌های پیشگیری از سرطان

- به طور کلی باید به افراد آموزش داده شود که سرطان بر خلاف تصور عام، یک بیماری قابل پیشگیری است به طوری که بیش از ۴۰ درصد سرطان‌ها قابل پیشگیری اند.
- برای پیشگیری از سرطان پستان باید بدانیم که علل ایجاد کننده سرطان و راه‌های دوری کردن از آن کدامند همچنین چه عواملی اثر محافظتی در برابر این سرطان دارند.

۲. علائم هشدار دهنده سرطان

- با شناخت علائم هشداردهنده سرطان پستان و مراجعه به موقع به خانه‌ها و پایگاه‌های بهداشتی می‌توان ضایعات پیش سرطانی را پیش از تبدیل شدن به سرطان، زودتر تشخیص داد.

- بر این مبنا زنان باید به مشارکت در برنامه‌های غربالگری و تشخیص زودهنگام سرطان پستان ترغیب شوند و به شبکه بهداشتی مراجعه کنند.
 - نحوه انجام خودآزمایی پستان (SBE) به آنها آموزش داده شود.
- بهترین راه کاهش خطر سرطان پستان ضمن رعایت شیوه زندگی سالم، انجام مراقبت‌های معمول نظیر معاینات دوره‌ای و انجام ماموگرافی در صورت نیاز به ویژه در افراد پرخطر است.

عوامل خطر سرطان پستان و پیشگیری از آن

هرکسی می‌تواند برای کاهش خطر سرطان و دیگر بیماری‌های مزمن، تغییراتی را در شیوه‌ی زندگی خود ایجاد کند. افراد در معرض خطر باید به خاطر داشته باشند که ترکیبی از عوامل برای ایجاد سرطان لازم است از جمله عوامل ژنتیک، محیطی و شیوه‌ی زندگی. بعضی از این عوامل می‌توانند اصلاح شوند و بعضی دیگر خارج از اراده افراد هستند بنابراین افراد می‌توانند قدم‌هایی را برای کاهش خطر بیماری بردارند. خوشبختانه بیشتر عوامل خطری که سبب سرطان پستان می‌شوند قابل اصلاح هستند.

○ عوامل خطر غیر قابل اصلاح

- سن بالا
- سابقه خانوادگی و جهش‌های ژنی
- سن قاعدگی کمتر از ۱۲ سال
- سن یائسگی بالای ۵۵ سال
- زمینه‌ی نژادی و قومی
- وضعیت اقتصادی و اجتماعی بهتر
- سابقه هیپرپلازی (رشد بیش از حد سلول‌ها) در پستان

○ عوامل خطر قابل اصلاح

- نمایه توده بدنی (BMI) بالای ۳۰
 - مصرف الکل
 - سن بالای مادر در زمان اولین زایمان
 - مواجهه با اشعه برای درمان سرطان در گذشته
 - قرص‌های ضد بارداری خوراکی
 - هورمون درمانی جایگزین HRT پس از یائسگی
 - مصرف بالای چربی‌های اشباع شده
- بر مبنای عوامل خطری که در بالا گفته شد، مهم‌ترین توصیه‌های خود مراقبتی برای پیشگیری از سرطان پستان عبارتند از:

- وزن متعادلی داشته باشید.
- از مصرف غذاهای پرچرب و سرخ کرده، نمک زده و آماده حاوی مواد نگهدارنده، ترشی و کنسروها پرهیز کنید یا مصرف آنها را کاهش دهید.
- میوه، سبزیجات، غلات و گوشت ماهی را بیشتر مصرف کنید چرا که می‌توانند با افزایش سطح آنتی‌اکسیدان‌ها سبب کاهش بروز سرطان شوند.
- حداقل ۳۰ دقیقه در روز فعالیت ورزشی داشته باشید.
- از مصرف الکل و سیگار پرهیز کنید.
- در صورت دارا بودن فرزند شیرخوار، شیردهی از پستان را مورد توجه قرار دهید.
- با خانه یا مرکز بهداشتی درباره‌ی خطرات و مزایای مصرف قرص‌های ضدبارداری خوراکی مشورت کنید.
- با خانه یا مرکز بهداشتی درباره‌ی خطرات و مزایای حاصل از مصرف هورمون‌های جایگزین یائسگی مشورت کنید.

علائم سرطان پستان و تشخیص زودهنگام آنها

○ مهم‌ترین علائم ضایعات خوش خیم و بدخیم پستان عبارتند از:

- توده پستان یا زیر بغل
- تغییر در شکل (عدم قرینگی) یا قوام (سفتی) پستان
- تغییرات پوستی پستان شامل هر یک از موارد زیر:

✓ پوست پرتهالی

✓ اریتم یا قرمزی پوست

✓ زخم پوست

✓ پوسته پوسته شدن و آگزمای پوست

✓ تغییرات نوک پستان (فرورفتگی یا خراشیدگی)

▪ ترشح نوک پستان که دارای هر یک از خصوصیات زیر باشد:

✓ از یک پستان باشد (و نه هر دو پستان)

✓ از یک مجرا باشد (و نه از چند مجرا)

✓ ترشح خود به خودی و ادامه دار باشد

✓ در هنگام معاینه ترشح وجود داشته باشد

✓ سرروزی یا خونی باشد

○ بر مبنای علائمی که در بالا گفته شد، مهم‌ترین توصیه‌های خود مراقبتی برای تشخیص زودهنگام

سرطان پستان عبارتند از:

- اگر سابقه‌ی خانوادگی از سرطان پستان، تخمدان و نیز پانکراس و پروستات دارید، با خانه یا مرکز بهداشتی درباره‌ی گزینه‌های غربالگری خاص، انجام تست‌های ژنتیک یا درمان پیشگیرانه صحبت کنید.
- علایم سرطان پستان را بشناسید و اگر توده‌ای مشکوک یا تغییرات پوستی را در پستان‌های خود دیدید به مرکز بهداشتی درمانی مراجعه کنید.
- ماهانه بلافاصله بعد از اتمام قاعدگی، خودآزمایی پستان را انجام دهید.

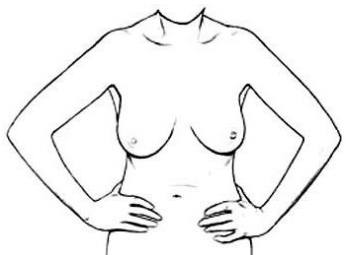
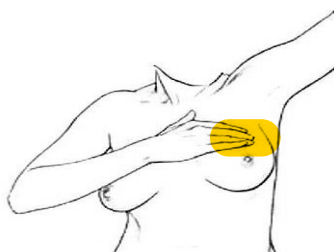
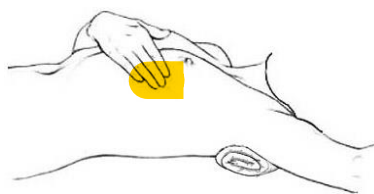
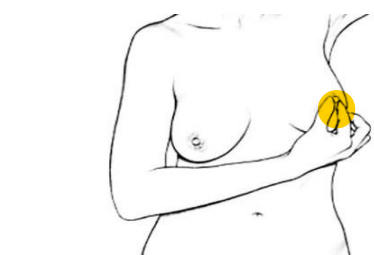
شیوه‌های تشخیص زودهنگام و غربالگری سرطان پستان

انواع روش‌ها برای تشخیص زودهنگام سرطان پستان به کار می‌روند که در اینجا فقط به برخی از آن‌ها اشاره می‌شود از جمله آزمایش معاینه پستان توسط خود فرد، معاینه پستان توسط ماما یا پزشک، ماموگرافی، سونوگرافی پستان و MRI.

معاینه بالینی پستان توسط خود فرد (Breast Self Examination, BSE)

خودآزمایی پستان‌ها باید از سن ۲۰ سالگی، به صورت ماهیانه انجام شود. بهترین زمان برای انجام معاینات پستان، هفته اول قاعدگی است. این خودآزمایی از طریق مشاهده و لمس قابل انجام است. مراحل انجام معاینه فردی عبارتند از:

- مقابل آینه بایستید و دست‌ها را به پهلوها بزنید به طوری که شانه‌ها بالا کشیده شوند.
- به اندازه، شکل، رنگ و تورم پستان‌ها توجه کنید.
- در صورت مشاهده هر گونه برآمدگی، فرورفتگی قسمتی از پوست یا نوک پستان، قرمزی، زخم و یا لکه‌های پوستی به شبکه بهداشتی مراجعه نمایید.
- دست‌ها را بالا ببرید به طوری که به دو طرف سر بچسبند. در این مرحله نیز به دنبال تغییرات ظاهری به ویژه تغییرات زیر بغل بگردید.
- کمی نوک پستان را فشار دهید. دقت کنید آیا مایعی از نوک یک یا هر دو پستان خارج می‌شود یا خیر. این ترشحات می‌تواند آبکی، شیری، خونی و یا مایعی زرد رنگ باشد.
- دراز بکشید. دست راست خود را زیر سر گذاشته و با دست چپ پستان راست را لمس کنید. سپس دست چپ را زیر سر خود بگذارید و با دست راست پستان چپ را لمس کنید. حرکات دست باید چرخشی و دورانی باشد. این حرکت را از نوک پستان شروع کرده و به خارج حرکت کنید. مطمئن شوید که تمام قسمت‌های پستان و زیر بغل را لمس کرده‌اید.
- بایستید یا بنشینید. دست چپ خود را بالا برده و با دست راست قسمت انتهایی پستان چپ، جایی که به زیر بغل منتهی می‌شود را لمس کنید و بالعکس.



○ در صورتی که توده‌ای لمس کردید یا تغییرات ظاهری در پستان خود دیدید، حتماً به خانه یا مرکز بهداشتی مراجعه کنید.

ماموگرافی

ماموگرافی تشخیص ضایعات غیر قابل لمس پستان را افزایش داده است. هدف از غربالگری سرطان پستان کشف توده‌ها در مرحله‌ای است که هنوز کوچک (زیر ۱ سانتی متر) و قابل درمان با جراحی است. در برنامه تشخیص زودهنگام سرطان پستان در ایران، از ماموگرافی به عنوان روش تشخیصی در افراد پرخطر (مثلاً افراد با سابقه فردی یا خانوادگی مثبت) یا با معاینه غیرطبیعی و در سطح دو خدمت استفاده می‌شود.

برنامه تشخیص زودهنگام و غربالگری سرطان پستان در ایران: سطح یک

تشخیص زود هنگام به منظور بهبود بقا، سنگ بنای کنترل سرطان پستان است. در برنامه تشخیص زود هنگام و غربالگری سرطان پستان، هدف شناسایی و ثبت بیماران مشکوک یا مبتلا به سرطان پستان و سپس ارائه خدمات مناسب در سطوح مختلف شبکه بهداشتی درمانی و ساماندهی درمان و مراقبت بیماران است که توسط ماما یا مراقب سلامتی که دارای مدرک مامایی بوده و دوره اختصاصی تشخیص زودهنگام سرطان را دیده باشد، ارائه می‌شود. جزییات وظایف ماما در دستورالعمل تشخیص زودهنگام سرطان پستان ذکر شده است.

برنامه تشخیص زودهنگام و غربالگری سرطان پستان در ایران: سطح دو

○ افرادی که به هر دلیل به سطح دو یعنی پزشک جراح عمومی در بیمارستان یا مراکز تشخیص زودهنگام سرطان ارجاع می‌شوند، تحت ارزیابی‌های کامل تر از جمله ویزیت متخصص و انجام ماموگرافی و در صورت لزوم سونوگرافی قرار می‌گیرند.



افرادی که به دلیل شرح حال / معاینه غیر طبیعی به سطح دو ارجاع می‌شوند در صورتی که زمان مناسب برای ارزیابی دوره‌ای آن‌ها باشد، ماموگرافی می‌شوند اگر ضایعه مشکوکی وجود داشت، نمونه برداری و به آزمایشگاه پاتولوژی فرستاده می‌شود. در آزمایشگاه نمونه‌ها رنگ‌آمیزی شده و در زیر میکروسکوپ بررسی می‌شود و در صورتی که سلول‌های بدخیم در زیر میکروسکوپ دیده شود، فرد برای اقدامات تشخیصی درمانی به سطح سه یعنی بیمارستان تخصصی ارجاع می‌شود.

تنها راه مطمئن تعیین این که آیا توده‌ای سرطانی است، نمونه‌برداری از آن توده است. این کار متضمن برداشتن نمونه‌ای از بافت است که گاهی اوقات این کار با استفاده از یک سوزن انجام می‌شود تا در آزمایشگاه بر روی آن بررسی‌های بیشتری صورت گیرد. گاهی اوقات برای برداشتن بخشی از توده یا کل آن، عمل جراحی صورت می‌گیرد. نتایج حاصله نشان می‌دهد که آیا توده سرطانی است و اگر سرطانی می‌باشد از چه نوعی است. اما بهترین راه تایید سرطان پستان در بیشتر موارد نمونه‌برداری سوزنی (CNB) است و نه لزوماً جراحی.

برنامه تشخیص و درمان سرطان پستان در ایران: سطح سه

در سطح سه یا تخصصی که معمولاً یک بیمارستان تخصصی یا یک مرکز سرطان است، ابتدا ارزیابی‌های کامل تری مانند آزمایش خون و CT اسکن انجام می‌شود و در صورتی که درگیری اعضای دوردست مانند کبد و ریه وجود نداشته باشد و توده پیشرفت موضعی زیادی نداشته باشد، بیمار جراحی می‌شود که اگر اندازه توده بزرگ نباشد فقط شامل برداشت توده و کمی از بافت طبیعی اطراف توده پستان خواهد بود و نیازی به برداشتن کل پستان نیست و این یکی از مزایای تشخیص زودهنگام سرطان پستان است. روش‌های دیگر درمان سرطان پستان که در صورت لزوم استفاده می‌شوند عبارتند از پرتودرمانی، شیمی درمانی و هورمون درمانی.



پس از پایان درمان‌ها، بیمار به فواصل هر ۳ تا ۶ ماه با معاینه بالینی پزشک و سالیانه با انجام ماموگرافی پیگیری می‌شود تا اگر در این بررسی‌ها، نشانه‌هایی از عود وجود داشت، درمان‌های لازم انجام شود.